

## Château des Bruneaux Firminy

Le château des Bruneaux, inscrit à l'inventaire des Monuments Historique, est le siège de la Société d'Histoire de Firminy et de ses environs. Elle en est devenue locataire après avoir œuvré pour son sauvetage, puis sa rénovation.

*Les informations qui suivent sont issues de son site.*

### Histoire

Il y avait là au XIII<sup>e</sup> siècle une maison forte, mentionnée en 1420, qui a appartenu à la famille De Berchoux, capitaines châtelains du château voisin de Cornillon. Le fief des Bruneaux n'a pris de l'importance qu'au XVII<sup>e</sup> siècle avec les Ansermet, plus tard Anselmet.

Il est demeuré dans cette famille jusqu'en 1753, lorsque Marie Anne Anselmet des Bruneaux a épousé Jean Baptiste Michel de Charpin, chevalier, baron de Feugerolles. A la fin du XVIII<sup>e</sup> siècle, autour de 1780, celui-ci remplace l'ancienne demeure par l'édifice actuel, en faisant appel à l'architecte Jean Le Vacher. La famille Charpin, qui réside ici de façon épisodique, conserve cette propriété jusqu'en 1896.

Le château est alors acquis par une famille de Firminy, les Chapelon.

Elle est expropriée en 1967, avec projet de démolition du château, afin de permettre la réalisation du quartier de Firminy-Vert. La Société d'Histoire de Firminy créée à ce moment organise alors des actions pour sauvegarder ce patrimoine. Elle obtient l'acquisition du château par la commune en 1972 et l'engagement de procéder à sa restauration.



Le château avant sa restauration

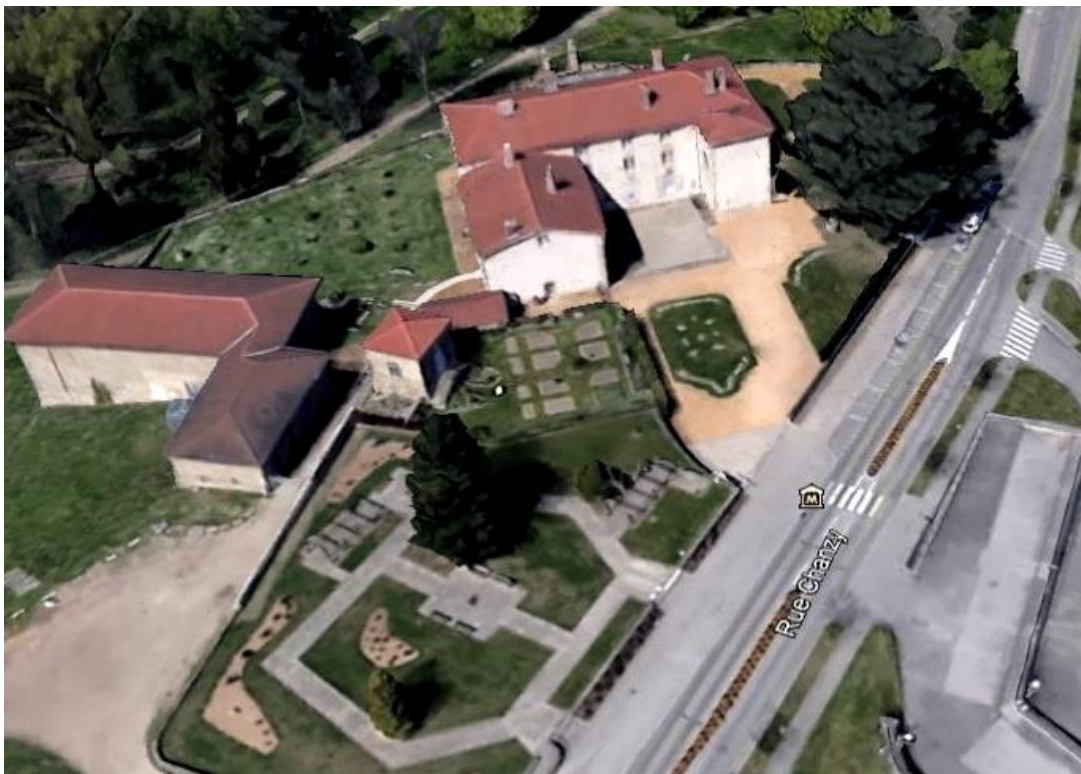
Depuis, la société y a installé un écomusée. Elle assure l'animation des lieux en y développant des salles d'expositions et des animations. Une mine témoin de l'activité minière de la commune a été installée en 1982-1989.

## Architecture

Le bâtiment reconstruit à la fin du XVIII<sup>e</sup> siècle est de facture néo-classique d'une grande simplicité.



Façade principale, jardins et chapelle



Façade arrière et jardins





Façade principale

Le bâtiment est d'allure assez austère avec peu de décorations hormis la corniche à balustres sur la toiture. Sa composition est d'une grande symétrie autour du corps central.

La toiture et les façades sont inscrites à l'inventaire des Monuments Historiques. C'est aussi le cas des certaines pièces du XVIII<sup>e</sup> et de leurs décors : le hall d'entrée, les salons et la grande salle du rez-de-chaussée ; une chambre à l'étage.



Façade arrière

